

# Türk Patoloji Dergisi

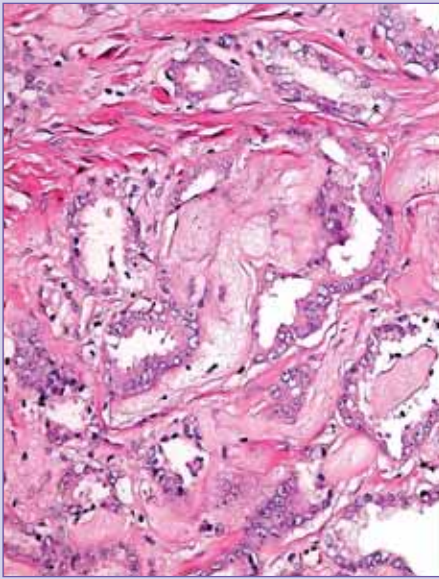
Patoloji Dernekleri Federasyonu Yayın Organı  
Official Journal of the Federation of Turkish Pathology Societies

Turkish Journal of Pathology

Eylül / September 2009

Cilt / Volume 25

Sayı / Number 3



Gleason Grading System,  
Modifications and Additions to the  
Original Scheme

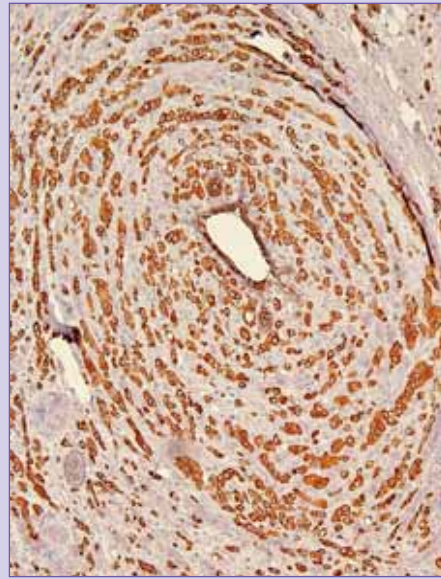
*Gleason Derecelendirme Sistemi,  
Modifikasyonlar ve Orijinal Şemaya  
Katkılar*

The Role of Immunohistochemistry  
in Differential Diagnosis of  
Follicular Patterned Lesions of  
Thyroid

*Tiroidin Folliküler Paternli Lezyonlarının  
Ayırıcı Tanısında İmmünohistokimyanın  
Rolü*

Göz Kapağı ve Konjonktivanın  
Tümörleri ve Tümör Benzeri  
Lezyonları

*Tumors and Tumor-Like Lesions of the  
Eyelid and Conjunctiva*

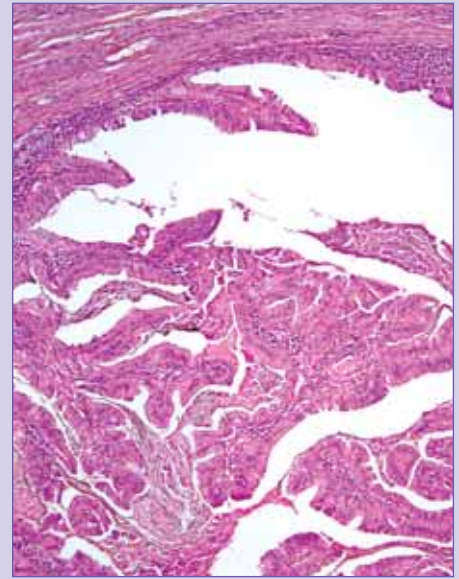


Primer ve Metastatik Meme  
Kanserlerinde GCDFP-15, ALA,  
SK7 ve SK20 Boyanma Özellikleri

*Staining Features of GCDFP-15,  
ALA, CK7, and CK20 in Primary and  
Metastatic Breast Cancers*

Sinovyal Sarkomlarda GLUT1  
Ekspresyonu

*GLUT1 Expression in Synovial Sarcomas*



Primary Tubal Cancers:  
A Clinicopathological Study of  
Twenty Cases

*Primer Tuba Kanserleri:  
20 Olgunun Klinikopatolojik Analizi*

Böbrek Hücreli Karsinomda  
Fuhrman Çekirdek Derecesi ve  
Evrenin Sağkalımla İlişkisi

*Correlation Between Fuhrman Nuclear  
Grade and Stage with Survival in Renal  
Cell Carcinoma*

Tipik ve Atipik Hipofiz  
Adenomu Olgularında Hormon  
İmmünreaktivite Dağılımı

*The Spectrum of Hormone  
Immunoreactivity in Typical and  
Atypical Pituitary Adenomas*



# Türk Patoloji Dergisi/Turkish Journal of Pathology

Patoloji Dernekleri Federasyonu Yayın Organı  
Official Journal of the Federation of Turkish Pathology Societies

Yılda üç kez yayımlanır/ Published three issues per year



<b>Baş Editör/Editor-in-Chief</b>	Şükrü Oğuz ÖZDAMAR	Zonguldak Karaelmas University	(sukruoguzozdamar@yahoo.com)
<b>Editörler/Editors</b>	Nesimi BÜYÜKBABANI	İstanbul University	(buyuknes@istanbul.edu.tr)
	Işın KILIÇASLAN	İstanbul University	(ikaskan@istanbul.edu.tr)
	Alp USUBÜTÜN	Hacettepe University	(ausubutu@hacettepe.edu.tr)
	Kutsal YÖRÜKOĞLU	Dokuz Eylül University	(kutsal.yorukoglu@deu.edu.tr)
<b>Yardımcı Editörler Associate Editors</b>	Bilge BİLGİÇ	İstanbul University	(eminbilgic@superonline.com)
	Funda DEMİRRAĞ	Ataturk Chest Dis.&Chest Surg. ERH	(fundademirag@yahoo.com.tr)
	Gülen DOĞUSOY	İstanbul University	(gulendogu@hotmail.com)
	Aydın İŞİSAĞ	Celal Bayar University	(aydinisisag@superonline.com)
	Ali Rıza KANDİLOĞLU	Celal Bayar University	(kandilar@superonline.com)
	Önder ÖNGÜRÜ	Gülhane Military Medical Academy	(onguruo@yahoo.com)
	Erdener ÖZER	Dokuz Eylül University	(erdener.oz@deu.edu.tr)
	Aylar POYRAZ	Gazi University	(aylar@gazi.edu.tr)
Ekrem YAVUZ	İstanbul University	(yavuze@istanbul.edu.tr)	
<b>Uluslararası Yayın Kurulu International Editorial Board</b>	Volkan ADSAY	Emory University	United States
	Sylvia L. ASA	Ontario Cancer Institute	Canada
	Liliane BOCCON-GIBOD	Armand Trousseau Children's Hospital	France
	Eduardo CALONJE	St Thomas' Hospital	United Kingdom
	Fatima CARNEIRO	University of Porto	Portugal
	Christopher P. CRUM	Harvard Medical School	United States
	Uğur ÇEVİKBAŞ	İstanbul University	Turkey
	Beyhan DEMİRHAN	Başkent University	Turkey
	Ahmet DOĞAN	Mayo Clinic	United States
	Arzu ENSARİ	Ankara University	Turkey
	Jonathan I. EPSTEIN	John's Hopkins University	United States
	Yener S. EROZAN	John's Hopkins University	United States
	Vincenzo EUSEBI	University of Bologna	Italy
	Agnes FOGO	Vanderbilt University	United States
	Andrew FOLPE	Mayo Clinic	United States
	Maria Pia FOSCHINI	University of Bologna	Italy
	David J. GRIGNON	Indiana University	United States
	Ömer GÜNHAN	Gülhane Military Med. Academy	Turkey
	Günter KLÖPPEL	Technical University of Munich	Germany
	Işinsu KUZU	Ankara University	Turkey
	Daniela MASSI	University of Florence	Italy
	Anil Vasdev PARWANI	University of Pittsburgh	United States
	Raymond W. REDLINE	Case Western Reserve University	United States
	Miguel REYES-MÚGICA	Yale University	United States
	Hemamali SAMARATUNGA	University of Queensland	Australia
	Bernd W. SCHEITHAUER	Mayo Clinic	United States
	Fernando SCHMITT	University of Porto	Portugal
	Hiroyuki SHIMADA	Childrens Hospital Los Angeles	United States
	Manuel Sobrinho SIMÕES	University of Porto	Portugal
	Figen SÖYLEMEZOĞLU	Hacettepe University	Turkey
	Henry TAZELAAR	Mayo Clinic	United States
	Tarık TİHAN	University of California	United States
Toyonori TSUZUKI	Nagoya Daini Red Cross Hospital	Japan	
Özden TULUNAY	Ankara University	Turkey	
İlhan TUNCER	Çukurova University	Turkey	
Nükhet TÜZÜNER	İstanbul University	Turkey	
Gordan M. VUJANIC	Cardiff University	United Kingdom	
Suzan ZORLUDEMİR	Çukurova University	Turkey	

# Türk Patoloji Dergisi/Turkish Journal of Pathology

Patoloji Dernekleri Federasyonu Yayın Organı  
Official Journal of the Federation of Turkish Pathology Societies



<b>Bu Sayının Yayın Danışmanları</b> <i>Advisory Board of This Issue</i>	Banu BİLEZİKÇİ Cuyan DEMİRKESEN Kemal DENİZ Ender DÜZCAN Esra ERDEN Muhan ERKUŞ Pınar FIRAT	İnanç GÜRER Fevziye KABUKÇUOĞLU Yersu KAPRAN Önder ÖNGÜRÜ Sermin ÖZKAL Sema ÖZUYSAL Selda SEÇKİN	Figen SÖYLEMEZOĞLU Gaye Güler TEZEL Çağnur ULUKUŞ Hüseyin ÜSTÜN Ekrem YAVUZ
<b>Biyoistatistik Baş Danışmanı</b> <i>Senior Consultant in Biostatistics</i>	Ergun KARAAĞAOĞLU	Hacettepe University	Turkey
<b>Redaksiyon/Redaction</b>	Aytaç YILDIZELİ	Dr. Aydın YULUĞ	

**Patoloji Dernekleri Federasyonu Adına Sahibi**  
*Owner on behalf of Federation of the Turkish Pathology Societies*

**Arzu SUNGUR**  
Konutkent 2, C11/A Blok No: 9, Çayyolu, Ankara, Türkiye

**Sorumlu Müdür/Publishing Manager**

**H. Sıtkı TUZLALI**  
Vali Konağı Caddesi, Ferah Sokak, Doğu Sitesi B1 Blok Daire: 5, Nişantaşı, İstanbul, Türkiye

**Yönetim Yeri/Head Office**

Şakayık Sokak, Hera Apt. No: 45/9 Daire: 2, Teşvikiye, İstanbul, Türkiye

**Baş Editör/Editor-in-Chief**

**Şükrü Oğuz ÖZDAMAR**  
Zonguldak Karaelmas Üniversitesi, Tıp Fakültesi, Patoloji Anabilim Dalı, Zonguldak, Türkiye

**Yayınevi/Publishing House**

BULUŞ Tasarım ve Matbaacılık  
Bahriye Üçok Caddesi No: 9/1, Beşevler, 06500, Ankara, Türkiye  
Tel: +90 (312) 223 55 44 +90 (312) 222 44 06  
Fax: +90 (312) 222 44 07 E-mail: bulus@bulustasarim.com.tr

**Baskı/Place of Printing**

Miki Matbaacılık San. ve Tic. Ltd. Şti.,  
Matbaacılar Sanayi Sitesi, 506 Sokak No: 27, İvedik, Ankara, Türkiye  
Tel: +90 (312) 395 21 28

**Yayın Türü/Publication Type**

**Yerel süreli/Periodical**  
Yılda üç kez yayımlanır: Ocak, Mayıs, Eylül  
*Published three issues per year: January, May, September*

**Asitsiz kağıda basılmaktadır**  
*Printed on acid-free paper*

**Bu sayı 2000 adet basılmıştır/This issue is published as 2000 copies**  
**Basım Tarihi/Printing Date:** 28.09.2009

Bu dergideki yazıların yayım standartlarına uygunluğu, dizimi, Türkçe ve İngilizce özetlerin ve kaynakların kontrolü ile derginin yayıma hazır hale getirilmesi, Buluş Tasarım ve Matbaacılık sorumluluğunda gerçekleştirilmiştir.

*Review of the articles' conformity to publishing standards in this journal, typesetting, review of English and Turkish abstracts and references, and publishing process are under the responsibility of Buluş Design and Printing Company.*

Bu dergide kullanılan kağıt ISO 9706: 1994 standardına ("Requirements for Permanence") uygundur.  
National Library of Medicine biyomedikal yayınlarda asitsiz kağıt (acid-free paper/alkalin kağıt) kullanılmasını önermektedir.

*The paper used to print this journal conforms to ISO 9705: 1994 standard (Requirements for Permanence).  
The National Library of Medicine suggests that biomedical publications be printed on acid-free paper (alkaline paper).*

## AMAÇ VE KAPSAM

Türk Patoloji Dergisi (<http://www.turkpath.org>) (ISSN: 1018-5615), 2006 yılında kurulan Ulusal Patoloji Dernekleri Federasyonu'nun (<http://www.turkpath.org.tr>) resmi yayın organıdır. Türk Patoloji Dergisi, 1985'den beri yayımlanmaktadır ve 2009'da 25. cilde ulaşmıştır.

Derginin amaçları üyelerinin, ulusal ve uluslar arası patoloji topluluklarının sürekli eğitim gereksinimlerini karşılamak, insan patolojisi ve deneysel patoloji alanlarındaki üst düzeyde makaleleri yayımlamak; bölgemizde (Balkan ve Karadeniz Ülkeleri, Orta Doğu Ülkeleri ve Orta Asya Türk Cumhuriyetleri, v.b.) uluslar arası ve saygın bir bilimsel medya olmaktır. Federasyonun kurulması ile birlikte üç ulusal patoloji dergisinin (Türk Patoloji Dergisi, Patoloji Bülteni ve Aegean Pathology Journal) birleşmesinden sonra derginin hedefi, daha yüksek bir etki faktörü ve daha yüksek bir dizinlenme performansı olmak üzere büyümüştür.

Bu dergide yer alan makaleler, bağımsız ve ön yargısız çift-körleme hakemlik ("peer-review") ilkeleri doğrultusunda bir danışma kurulu tarafından değerlendirilir. Makaleler başlıca iki kategoride yayımlanır: (1) "Özgün Araştırmalar" (klinik ve laboratuvar çalışmaları); (2) "Olgu Sunumları". Ayrıca bazen davet üzerine yazılan "Derlemeler", "Toplantı ve Konferans Bildirileri", "Kitap Değerlendirmeleri", "Biyografiler" ve "Editöre Mektuplar" (patolojinin çeşitli yönleri hakkında düşünceler, yorumlar ve yeni bilgiler) da yayımlanabilir. Makaleler Türkçe veya İngilizce dillerinde yazılabilir; İngilizce veya Türkçe özet ile anahtar sözcükler içermelidir. Sadece yurtdışından gönderilen İngilizce makaleler için geçerli olmak üzere, yazarlar kabul ederlerse Editörler Kurulu özlerin Türkçeye çevrilmesini sağlar. Makaleler "Uluslararası Tıp Dergileri Editörler Kurulu: Biyomedikal Dergilere Gönderilen Makalelerin Uyması Gereken Standartlar"a (<http://www.icmje.org>) uygun olmalıdır. İnsanlar üzerinde yapılan deneysel çalışma protokolleri "Dünya Tıp Birliği Helsinki Deklarasyonu"nda tanımlanan etik kurallar (<http://www.wma.net/e/policy/b3.htm>) ile uyumlu olmalıdır.

Türk Patoloji Dergisi, TÜBİTAK/ULAKBİM, EBSCO, DOAJ ve NewJour tarafından dizinlenmektedir.

Türk Patoloji Dergisi, yılda üç sayı olarak Ocak, Mayıs ve Eylül aylarında yayımlanır. Dergiye 2006 yılından beri çevrim-içi olarak da erişmek mümkündür.

Dergimiz asitsiz kâğıda basılmaktadır.

### Baş Editör

**Prof. Dr. Şükrü Oğuz Özdamar**

Zonguldak Karaelmas Üniversitesi, Tıp Fakültesi,  
Patoloji Anabilim Dalı,

Esenköy-Kozlu, 67600, Zonguldak, Türkiye

Tel : +90 (533) 381 55 32; +90 (372) 261 20 01 / 2442

Faks: +90 (372) 261 02 64

E-posta: [sukruoguzozdamar@yahoo.com](mailto:sukruoguzozdamar@yahoo.com)

### Reklam ve Yayımcılık Hizmetleri

**Can Kangal**

Buluş Tasarım ve Matbaacılık

Bahriye Üçok Caddesi No: 9/1

Beşevler, 06500, Ankara, Türkiye

Tel : +90 (312) 223 55 44; +90 (312) 222 44 06

Faks: +90 (312) 222 44 07

E-posta: [can@bulustasarim.com.tr](mailto:can@bulustasarim.com.tr)

### Yayın İzni

Bireysel kullanım dışında, Türk Patoloji Dergisi'nde yayımlanan makaleler, şekiller ve tablolar Patoloji Dernekleri Federasyonu'nun yazılı izni olmaksızın çoğaltılamaz, bir sistemde arşivlenemez veya reklam ya da tanıtım amaçlı materyallerde kullanılamaz. Bilimsel makalelerde, uygun şekilde kaynak gösterilerek alıntı yapılabilir.

### Abone İşlemleri

Türk Patoloji Dergisi, Patoloji Dernekleri Federasyonu üyelerine, patoloji ile ilgilenen diğer bilim insanlarına ve hekimlere düzenli olarak ulaştırılmaktadır. Yayımlanan makalelerin tam metnine, tablolarına ve özetlerine 2006 yılından beri çevrim-içi olarak <http://www.turkpath.org> adresinden ücretsiz olarak erişilebilmektedir. Abonelik için lütfen Patoloji Dernekleri Federasyonu (<http://www.turkpath.org.tr>) ile iletişim kurunuz.

### Yazıların Bilimsel ve Hukuki Sorumluluğu

Yayımlanan yazıların bilimsel ve hukuki sorumluluğu yazarlarına aittir. Yazıların içeriğinden ve kaynakların doğruluğundan yazarlar sorumludur. Patoloji Dernekleri Federasyonu, Baş Editör, Editörler, Yayın ve Danışma Kurulu üyeleri ve Yayımcı, dergideki hatalardan veya bilgilerin kullanımından doğacak olan sonuçlardan dolayı sorumluluk kabul etmez.



## AIMS AND SCOPE

Turkish Journal of Pathology (<http://www.turkpath.org>) (ISSN: 1018-5615) is the official journal of the Federation of Turkish Pathology Societies (<http://www.turkpath.org.tr>), founded in 2006. The journal has been published since 1985, reaching 25th volume in 2009.

The journal's aims are to meet the needs of continuing pathology education of the members and national and international pathological communities, and to publish articles of scientific excellence in human and experimental pathology as well as to be an international and reputable scientific media in our geographic area including Balkans and Black Sea countries, Middle East countries and Central Asian Turkish Republics. After the establishment of the Federation and merging three national journals in Pathology (Turkish Journal of Pathology, Turkish Bulletin of Pathology, and Aegean Journal of Pathology) the scope of the journal has widened with the target of higher impact factor and more indexing performance.

Articles submitted to this journal are evaluated in a double blinded peer-reviewed fashion by an advisory committee. Articles are published mainly in two categories: (1) "Original Articles" (clinical and laboratory studies), and (2) "Case Reports". Occasional "Invited Reviews", "Meetings and Conference Reports", "Book Reviews", "Biographies" and "Letters to the Editor" (opinions, interpretation and new information on various aspects of pathology) may also be published. All articles may be written in Turkish or English, and should include English and Turkish abstracts and key words. For English written articles sent from abroad, editorial committee may translate the abstracts into Turkish on authors wish. Articles must be in accordance with the "International Committee of Medical Journal Editors: Uniform Requirements for Manuscripts Submitted to Biomedical Journals" (<http://www.icmje.org/>). Study protocol for human experimentation must conform to the ethical guidelines established in the "World Medical Association Declaration of Helsinki" (<http://www.wma.net/e/policy/b3.htm>).

Turkish Journal of Pathology is indexed by TÜBİTAK/ULAKBİM, EBSCO, DOAJ, and NewJour.

Turkish Journal of Pathology is published three issues per year in January, May, and September. The journal has also been available on-line since 2006.

The journal is printed on acid-free paper.

### Editor-in-Chief

#### Prof. Dr. Şükrü Oğuz Özdamar

Zonguldak Karaelmas University, Medical Faculty,  
Department of Pathology,

Esenköy-Kozlu, 67600, Zonguldak, Turkey

Tel : +90 (533) 381 55 32; +90 (372) 261 20 01 / 2442

Fax: +90 (372) 261 02 64

E-mail: [sukruoguzozdamar@yahoo.com](mailto:sukruoguzozdamar@yahoo.com)

### Advertising and Publishing Services

#### Can Kangal

Buluş Design and Printing

Bahriye Üçok Caddesi No: 9/1

Beşevler, 06500, Ankara, Turkey

Tel : +90 (312) 223 55 44; +90 (312) 222 44 06

Fax: +90 (312) 222 44 07

E-mail: [can@bulustasarim.com.tr](mailto:can@bulustasarim.com.tr)

### Permission Requests

Manuscripts, figures and tables published in the Turkish Journal of Pathology cannot be reproduced, archived in a retrieval system, or used for advertising purposes without a prior written permission from the Federation of Turkish Pathology Societies, except personal use. Quotations may be used in scientific articles with proper referral.

### Subscriptions

Turkish Journal of Pathology is delivered complimentary to the members of the Federation of Turkish Pathology Societies and other scientists and physicians interested in pathology. Tables of contents, abstracts and full texts of all articles published are accessible free of charge through the web site <http://www.turkpath.org> since 2006. For subscriptions, please contact the Federation of Turkish Pathology Societies (<http://www.turkpath.org.tr>).

### Material Disclaimer

Scientific and legal responsibilities pertaining to the papers belong to the authors. Contents of the manuscripts and accuracy of references are also at the authors' responsibility. The Federation of Turkish Pathology Societies, Editor-in-Chief, Editors, Editorial and Advisory Board members and the Publisher decline responsibility for errors or any consequences arising from the use of information contained in this journal.

## YAZARLAR İÇİN BİLGİLER

1. Türk Patoloji Dergisi (<http://www.turkpath.org>) (ISSN: 1018-5615), Patoloji Dernekleri Federasyonu'nun resmi yayın organıdır. Yazı dili Türkçe ve İngilizce olup, yılda üç kez (Ocak, Mayıs, Eylül) olmak üzere dört ayda bir yayımlanan, ulusal ve uluslararası ilgili tüm tıbbi kurum ve kişilere basılı ve elektronik olarak ücretsiz ulaşmayı hedefleyen bilimsel, hakemli bir dergidir.
2. Derginin amacı, ulusal ve uluslararası patoloji topluluklarına patoloji bilim dalında sürekli bir eğitim platformu yaratmak, bilimsel ve sosyal iletişimin sağlanmasına katkıda bulunmaktır. Dergide bu amaçlara uygun olarak özgün araştırmalar, olgu sunumları, derlemeler, bilimsel toplantı özetleri, editöre mektuplar, kitap yorumları ve biyografiler yayımlanır. Derlemeler ancak editörlerin daveti üzerine yazdırılarak yayımlanabilir.
3. Yazıların daha önce basılı veya elektronik bir formatta yayımlanmamış olması veya yayımlanma amacıyla gönderildiği sırada bir başka dergide veya elektronik ortamda yayımlanmaya yönelik değerlendirme aşamasında bulunmaması, tarafımızdan kabul edildiğinde herhangi bir dilde yayımlanmamış olması gereklidir. Kongre, sempozyum veya elektronik ortamda sunulmuş bildiriler veya ön çalışmalar, bu durumun belirtilmesi koşuluyla yayımlanabilir.

### 4. BİLİMSEL SORUMLULUK

Yazıların tüm bilimsel sorumluluğu yazarlara aittir. Gönderilen makalede belirtilen yazarların çalışmaya belirli bir oranda katkısının olması gereklidir. Yazarların isim sıralaması ortak verilen bir karar olmalıdır. Yazarlar, yazar sıralamasını yayın hakkı devir formunda imzalı olarak belirtmek zorundadırlar. Yazarların tümünün ismi yazının başlığının altındaki bölümde yer almalıdır. Yazarlık için yeterli ölçütleri karşılamayan ancak çalışmaya katkısı olan tüm bireyler "Teşekkürler" kısmında sıralanabilir.

### 5. ETİK SORUMLULUK

Makalelerin etik kurallara uygunluğu yazarların sorumluluğundadır. İnsanlar üzerinde yürütülen deneysel çalışmalar, Dünya Tıp Birliği Helsingki Deklarasyonu'nda (<http://www.wma.net/e/policy/b3.htm>) tanımlanan etik kurallara uygun olmalıdır. Dolayısıyla yayımlanmak üzere gönderilen tüm makalelerde yukarıda belirtilen kurulların etik standartlarına uyulduğu belirtilmelidir. Yerel veya uluslararası etik kurullardan alınan gerekli tüm onay belgeleri de makale ile birlikte gönderilmelidir. Yazarlar, makalenin yöntem(ler) bölümünde çalışmayı bu prensiplere uygun olarak yaptıklarını, kurumlarının etik kurullarından ve çalışmaya katılan insanlardan "bilgilendirilmiş olur" aldıklarını belirtmek zorundadır.

Hayvanlar üzerinde yapılan deneysel çalışmalarda, çalışma protokolünün çalışmanın yapıldığı kurumdaki hayvan deneyleri etik kurulu tarafından onaylandığı ve çalışmanın "laboratuvar hayvanlarının bakımı ve kullanımı kılavuzu" (<http://www.nap.edu/catalog/5140.html>) ile uyumlu olduğu belirtilmelidir. Yazarlar etik kurul onayını yazı ile birlikte göndermelidir.

Eğer makalede daha önce yayınlanmış alıntı yazı, tablo, resim vs. var ise yazarlar; yayın hakkı sahibi ve yazarlarından yazılı izin almak, ayrıca bunu makalede belirtmek zorundadır.

Eğer makalede doğrudan veya dolaylı ticari bağlantı veya çalışma için maddi destek veren kurum mevcut ise yazarlar; kaynak sayfasında, kullanılan ticari ürün, ilaç, ilaç firması vb. ile ticari

hiçbir ilişkinin olmadığını veya varsa nasıl bir ilişki olduğunu bildirmek zorundadır.

Editörler ve yayımcı, reklam amacı ile dergide yayınlanan ticari ürünlerin özellikleri ve açıklamaları konusunda sorumluluk kabul etmemektedir.

### Hastalar ve çalışmaya katılanların gizlilik ve mahremiyeti:

Yazarlar, makalede hastanın kimliğini belirtir nitelikteki ifadeler, isim, isim kısaltmaları, hastane protokol numaraları ya da fotoğraf kullanmaktan kaçınmalıdır. Bu gibi tanımlayıcı bilgiler, bilimsel amaçlar açısından çok gerekli olmadıkça ve hasta (ya da anne-baba, ya da vasisi) yazılı "bilgilendirilmiş olur" vermedikçe basılmazlar. "Bilgilendirilmiş olur" alındığı da makalede belirtilmelidir.

### 6. EDİTÖR(LER), YAZAR(LAR) VE HAKEM(LER) İLE İLİŞKİLER

Editör makalelerle ilgili bilgileri (makalenin alınması, içeriği gözden geçirme süreci, hakemlerin eleştirileri ya da varılan sonuç) yazarlar ya da hakemler dışında kimseyle paylaşmaz. Hakemler ve yayın kurulu üyeleri topluma açık bir şekilde makaleleri tartışamazlar. Hakemler gözden geçirmelerini bitirdikten sonra, değerlendirmelerini editöre gönderir. Yazarın ve editörün izni olmadan hakemlerin değerlendirmeleri basılamaz ve açıklanamaz. Hakemlerin kimliğinin gizli kalmasına özen gösterilir. Bazı durumlarda editörün kararıyla, ilgili hakemlerin makaleye ait yorumları aynı makaleyi yorumlayan diğer hakemlere gönderilerek hakemlerin bu süreçte aydınlatılması sağlanabilir. Dergiye gönderilen yazılar, editörler kurulu tarafından hakem değerlendirmesine gönderilir ve altı hafta içinde yazarlar bilgilendirilir. Editörler kurulu, makalede düzeltmeler yapma hakkını saklı tutar. Düzeltme istenen makalelere, hakemlere verilen yanıtları içeren ayrı bir yazı eklenmelidir. Aşağıda belirtilen yazım kurallarına uymayan yazılar, içerik açısından değerlendirilmeden alınmadan yazarlara iade edilir.

### 7. YAZININ HAZIRLANMASI

Yazılar çift aralıklı, 12 punto ve sola hizalanmış olarak, "Times New Roman" karakteri kullanılarak yazılmalıdır. Sayfa kenarlarında 2,5 cm boşluk bırakılmalıdır ve sayfa numaraları her sayfanın sağ üst köşesine yerleştirilmelidir. Makaleler "Uluslararası Tıp Dergileri Editörleri Kurulu" tarafından belirlenen: Biyomedikal Dergilere Gönderilen Makalelerin Uyuması Gereken Standartlar'a (<http://www.icmje.org>) uygun olmalıdır. Özgün araştırma yazıları çift aralıklı olarak en fazla 15 sayfa, olgu sunumları ise en fazla 10 sayfa olmalıdır. Yazılar "doc" veya "txt" formatında gönderilmelidir. Yazıda aşağıdaki bölümler bulunmalıdır:

- Başlık sayfası:** Yazının başlığını (Türkçe-İngilizce), yazarların adlarını, akademik ünvanlarını, çalıştıkları kurum(ları), yazışmaların yapılacağı yazarın adını, açık adresini, telefon ve faks numaralarını ve e-posta adresini, yanı sıra 40 karakteri geçmeyen bir kısa başlık içermelidir. Yazı daha önce bilimsel bir toplantıda sunulmuş ise toplantı adı, tarihi ve yeri belirtilerek yazılmalıdır.
- Öz ve anahtar sözcükler:** Türkçe özgün araştırma makaleleri İngilizce öz, İngilizce makaleler de Türkçe öz içermelidir. Öz, 250 kelimeyi aşmamalıdır. Türkçe ve İngilizce özetler, bölümlü ve yapılandırılmış [amaç, gereç ve yöntem(ler), bulgular,

sonuç(lar)] olmalıdır. Olgu sunumlarında amaç, olgu/olgular, sonuçlar bölümlerini içeren yapılandırılmış öz bulunmalıdır. Özde kısaltma kullanılmamalıdır.

“Index Medicus: Medical Subject Headings” (<http://www.nlm.nih.gov/mesh/MBrowser.html>) ile uyumlu, Türkçe ve İngilizce üç ila beş anahtar sözcük kullanılmalıdır.

- c. **Metin:** Özgün araştırma makaleleri giriş, gereç ve yöntem, sonuçlar ve tartışma içerecek şekilde dört ana başlık altında düzenlenmelidir. Kısaltmalar metinde, tablolarda, resim ve şekillerde ilk geçtiği yerde açıklanmalıdır. Eğer bir marka belirtiliyorsa üretici firmanın adı ve adresi (şehir, ülke) verilmelidir. Olgu sunumlarında giriş, olgu/olgular, tartışma bölümleri yer almalıdır. Makalenin sonunda kaynaklardan önce varsa araştırmaya veya makalenin hazırlanmasına katkıda bulunanlara “teşekkür” yazılabilir. Bu bölümde kişisel, teknik ve materyal yardımı gibi nedenlerle yapılacak teşekkür ifadeleri yer alır.

- d. **Kaynaklar:** Kaynaklar metinde kullanım sırasına göre numaralandırılmalı, numaraları metinde cümlede sonunda parantez içinde belirtilmelidir. Atıf indeksleri için önemli olduğundan, kaynaklarda tüm yazarlar belirtilmelidir (“ve ark.” ifadesi kullanılmamalıdır). Kaynakların doğruluğundan yazar(lar) sorumludur. Dergilerin isimleri Index Medicus’a uygun olarak kısaltılmış biçimde verilir. Dergi isimlerinin kısaltmaları için Index Medicus’da dizinlenen dergiler listesine veya <http://www.nlm.nih.gov/tsd/serials/lji.html> adresine bakınız. Index’e girmeyen dergi isimlerinde kısaltma yapılmaz. Sadece yayımlanmış veya yayımlanmak üzere “baskıda” olan makaleler, kaynaklarda gösterilebilir. Kaynaklar aşağıdaki örneklerdeki gibi gösterilmelidir:

**Dergiler:**

Hull ML, Escareno CR, Godsland JM, Doig JR, Johnson CM, Phillips SC, Smith SK, Tavaré S, Print CG, Charnock-Jones DS: Endometrial-peritoneal interactions during endometriotic lesion establishment. Am J Pathol 2008, 173:700-715

**Kitaplar:**

Scheffler IE: Mitochondria. 2nd ed., New Jersey, Wiley-Liss, 2008, 417-436

**Kitap bölümleri:**

Ebstein JI: The Lower Urinary Tract and the Male Genital Tract. In Kumar V, Abbas A, Fausto N. (Eds): Robbins and Cotran Pathologic Basis of Disease. 7th ed., Philadelphia, Elsevier Saunders, 2005, 1023-1058

**Çevrim-içi makaleler:**

Abood S: Quality improvement initiative in nursing homes: the ANA acts in an advisory role. Am J Nurs [İnternet yayını]. 2002 Jun [atıf 12.08.2002];102(6). Erişim: <http://www.nursingworld.org/AJN/2002/june/Wawatch.htm>

- e. **Tablolar:** Tablolar ana metin içinde kaynaklardan sonra gelmeli, her tablo ayrı bir sayfada olacak şekilde ve çift aralıklı olarak yazılmalıdır. Makale içindeki geçiş sırasına göre Roman rakamlarıyla numaralandırılmalı ve kısa-öz bir başlık taşınmalıdır. Tablo başlığı tablonun üstünde, tablo açıklamaları ve kısaltmalar altta yer almalıdır. Tablolar metin içindeki bilgileri tekrarlamaktan ziyade kendini açıklayıcı nitelikte olmalıdır.
- f. **Resimler ve şekiller:** Bütün resimler metin içinde kullanım sıralarına göre Arap rakamlarıyla numaralandırılmalı ve metinde parantez içinde gösterilmelidir. Resimler, TIFF

veya JPEG olarak taranmalı, kaydedilmeli ve gönderilmelidir. Elektronik fotoğraflar, radyograflar, BT görüntüleri ve taranmış görüntüler en az 300 dpi çözünürlükte olmalıdır. Zorunlu olmadıkça resim üzerinde yazı yazılmasından kaçınılmalıdır.

- g. **Resim ve şekil alt yazıları:** Bütün resim ve şekiller için alt yazı yazılmalıdır. Alt yazılar ana metinde tablolardan sonra gelmeli, kısa ve öz bir şekilde yazılmalı, kullanılan boya/yöntem ve orijinal büyütme belirtilmelidir. Şekillerde kullanılan semboller ve kısaltmalar tanımlanmalıdır.

## 8. YAZILARIN GÖNDERİLMESİ

Yazılar yalnızca internet üzerinden kabul edilmektedir (<http://www.turkpath.org/submit>). Yazı ile birlikte tüm yazarların imzalı onayını içeren başvuru yazısı Buluş Tasarım ve Matbaacılık’a faks ile gönderilmelidir.

## 9. AYRI BASKILAR

Yazarlara ücretsiz olarak makalenin elektronik ayrı baskısı (PDF) ve bir adet dergi gönderilecektir. Yayımcı tarafından makalenin ücretsiz ayrı baskıları gönderilmez.

## 10. YAYIN HAKKI DEVRİ

Kabul edilen makalenin yayın hakları Ulusal Patoloji Dernekleri Federasyonu’na devredilmelidir. Yayın hakkı makalenin basım, çoğaltım ve dağıtım haklarını içermektedir.

Yazarlar, Patoloji Dernekleri Federasyonu’nun yayın hakkı sahibi olduğunu ve yayının kaynağını belirtmek koşuluyla bu makaleyi ücretsiz olarak web ortamına açabilir. Bu durumda Türk Patoloji Dergisi’ndeki orijinal makaleye web sitesinde çevrim-içi bir bağlantı yaratılmalı ve bağlantı noktasında şu ifade yer almalıdır: “Orijinal makale <http://www.turkpath.org> adresinde yer almaktadır.” Dergide basılan tüm makaleler yayın hakkı ile korunmaktadır. Basılmış olan hiç bir materyal Ulusal Patoloji Dernekleri Federasyonu’nun yazılı izni olmadan, herhangi bir şekilde başka bir yerde yayımlanamaz. Ulusal Patoloji Dernekleri Federasyonu bu dergide yayınlanan bilgilerden oluşabilecek yanlışlık, eksiklik ve hak iddiaları ile ilgili olarak yasal sorumluluk kabul etmez. Yazı yayımlanmak üzere kabul edildiğinde tüm yazarlar tarafından imzalanmış “Yayın Hakkı Devir Formu”nun doldurulması, imzalanması ve faks ile “Buluş Tasarım ve Matbaacılık’a gönderilmesi gerekmektedir.

## 11. EDİTÖRLÜK YAZIŞMA ADRESİ

Prof. Dr. Şükrü Oğuz Özdamar (Baş Editör)  
Zonguldak Karaelmas Üniversitesi, Tıp Fakültesi,  
Patoloji Anabilim Dalı,  
Esenköy-Kozlu, 67600, Zonguldak, Türkiye  
Tel : +90 (533) 381 55 32 +90 (372) 261 20 01 / 2442  
Faks: +90 (372) 261 02 64  
E-posta: [sukruoguzozdamar@yahoo.com](mailto:sukruoguzozdamar@yahoo.com)

## 12. YAYIMCI YAZIŞMA ADRESİ

Can Kangal (Yönetici)  
Buluş Tasarım ve Matbaacılık  
Bahriye Üçok Caddesi No: 9/1, Beşevler,  
06500, Ankara, Türkiye  
Tel : +90 (312) 223 55 44 +90 (312) 222 44 06  
Faks: +90 (312) 222 44 07  
E-posta: [bulus@bulustasarim.com.tr](mailto:bulus@bulustasarim.com.tr)

## INSTRUCTIONS FOR AUTHORS

1. Turkish Journal of Pathology (<http://www.turkpath.org>) (ISSN: 1018-5615) is the official journal of the Federation of Turkish Pathology Societies. The journal is a peer-reviewed scientific journal published every four months, three times a year (January, May, September), and aims to reach all relevant national and international medical institutions and persons in printed and electronic versions free of charge. Articles in Turkish and English are welcomed.
2. Turkish Journal of Pathology is devoted to the continuing education of national and international practicing pathologists, and to provide a forum for social and scientific communication in the field. Studies that emphasize these aims provide the basis of publication, including original articles, case reports, reviews, abstracts from annual meetings, letters to editor, book reviews, and biographies. Turkish Journal of Pathology accepts only invited review articles.
3. A submitted article must be an original contribution not previously published (except as an abstract or a preliminary report), must not be under consideration for publication elsewhere, and, if accepted, must not be published elsewhere in any languages. Articles presented at a meeting or symposium are accepted if this is stated.

#### 4. SCIENTIFIC RESPONSIBILITY

Authors are responsible for their articles' conformity to scientific rules. Each person listed as an author is expected to have participated in the study to a significant extent. The order of the authors' names must be a joint decision. Authors must sign the author name order in the copyright transfer form. All authors' names must be included under the article's title. Any individual who does not meet the criteria for authorship but has contributed to the article can be listed in "Acknowledgement(s)" section.

#### 5. ETHICAL RESPONSIBILITY

Authors are responsible for their articles' conformity to ethical rules. The study protocol for human experimentation must conform the ethical guidelines established in the World Medical Association Declaration of Helsinki (<http://www.wma.net/e/policy/b3.htm>). Therefore, all articles submitted for publication must specify that the ethic standards of the above committee were adhered. Any necessary permission documents from local and international ethic committees must also be sent with the article. Authors must specify in the method(s) section that they performed the study according to these principles and that they obtained "informed consent" from their institution's ethic committees and the participants.

Articles reporting the results of experimental studies on animals must include a statement that study protocol was approved by the animal ethics committee of relevant institution and that the study was conducted in accordance with "Guide for the Care and Use of Laboratory Animals" (<http://www.nap.edu/catalog/5140.html>). Authors are strongly requested to send an approval of the relevant ethics committee.

If any previously published quoted passages, tables, figures, etc. are used in the article, authors should obtain written permission from publication rights holders, and should specify this in the article.

Authors must specify in the references page that they have no commercial relations or, if present, the nature of the relation (consultancy, other agreements) with commercial products or drugs used in their study or with any pharmaceutical companies or with companies providing financial sponsorship for the article.

The editors and publisher assume no responsibility regarding features and explanations of any commercial products advertised in the journal.

#### ***The confidentiality and privacy of patients and study participants:***

Authors should avoid descriptive information such as patient names, initials, reference numbers or photographs to appear in their article. This information can be published if absolutely necessary for scientific reasons and only after obtaining written "informed consent" from the patient (or parents, or guardian). The article must also state that "informed consent" was obtained.

#### 6. RELATIONS WITH EDITOR(S), AUTHOR(S) AND REFEREE(S)

Editors do not share information regarding articles (article receipt, review process, referee opinions or final results) with anyone except authors and referees. Referees and editorial board members cannot discuss articles in a public manner. Editors must send copies of the article to the editor once their review is complete. Referee reviews cannot be printed or disclosed without permission of the author and editor. Care is taken to keep the identities of the referees. In some cases, the editor may decide to send referee opinions on the article to other referees reviewing the same article to inform them during the process. All articles submitted will be subjected to peer-review by the editorial board, and the authors will be informed within 6 weeks. Editorial board reserves the right to make some revisions in the article. Revised articles should also be accompanied by a unique letter with responses to reviewers' comments. Articles that do not comply with the journal requirements listed below may be returned without review at the discretion of the editors.

#### 7. PREPARATION OF ARTICLE

Articles should be typed in 12 pt (Times New Roman), double-spaced throughout with margins of 2.5 cm, and pages must be numbered on the right upper corner. Manuscripts must be in accordance with the International Committee of Medical Journal Editors: Uniform Requirements for Manuscripts Submitted to Biomedical Journals (<http://www.icmje.org/>). Original articles should not exceed 15 double spaced typewritten pages, and case reports should not exceed 10 pages. Articles should be typewritten in either "doc" or "txt" format and organized as follows:

- a. **Title page:** The title page should contain the article title, authors' names and complete affiliations, a running title not exceeding 40 characters and the address for manuscript correspondence including e-mail address and telephone and fax numbers. If the article was presented at a scientific meeting, authors should provide a complete statement including date and place of the meeting.



- b. Abstract and key words:** Original articles should contain Turkish and English abstracts. Abstracts must be no longer than 250 words. The structured abstract should include objective, materials and methods, results and conclusions in original articles. Case reports should also include a structured abstract [objective, case report(s), and conclusion]. Abbreviations should not be used in the abstract.

The authors should list three to five key words or phrases taken from Index Medicus Medical Subject Headings (<http://www.nlm.nih.gov/mesh/MBrowser.html>).

- c. Text:** Original articles should be organized in four main headings: introduction, materials and methods, results, and discussion. Define abbreviations at first mention in the text and in each table and figure. If a brand name is cited, supply the manufacturer's name and address (city and state/country). Case reports should include the following identifiable sections: introduction, case report(s), and discussion. An "acknowledgement(s)" section may be added following these sections to thank those who helped the study or preparation of the article, if any. The acknowledgements are placed at the end of the article, before the references. This section contains statements of gratitude for personal, technical or material help, etc.
- d. References:** References should be provided at the end of the article, under the title "References" and should be numbered and listed according to their order in the text. They should be referred to in parentheses within the text. Complete author citation is required ("et al" is not acceptable). The author(s) are responsible for the accuracy of the references. Journal titles should be abbreviated according to Index Medicus. Refer to the "List of Journals Indexed in Index Medicus" for abbreviations of journal names, or access the list at <http://www.nlm.nih.gov/tsd/serials/lji.html>. Abbreviations are not used for journals not in the Index Medicus. Only published articles or articles "in press" can be used in references. Example of references are given below:

**Journals:**

Hull ML, Escareno CR, Godsland JM, Doig JR, Johnson CM, Phillips SC, Smith SK, Tavaré S, Print CG, Charnock-Jones DS: Endometrial-peritoneal interactions during endometriotic lesion establishment. *Am J Pathol* 2008, 173:700-715

**Books:**

Scheffler IE: *Mitochondria*. 2nd ed., New Jersey, Wiley-Liss, 2008, 417-436

**Book chapters:**

Ebstein JI: The Lower Urinary Tract and the Male Genital Tract. In Kumar V, Abbas A, Fausto N. (Eds): *Robbins and Cotran Pathologic Basis of Disease*. 7th ed., Philadelphia, Elsevier Saunders, 2005, 1023-1058

**On-line articles:**

Aboud S: Quality improvement initiative in nursing homes: the ANA acts in an advisory role. *Am J Nurs* [serial on the Internet]. 2002 Jun [cited 2002 Aug 12];102(6). Available from: <http://www.nursingworld.org/AJN/2002/june/Wawatch.htm>

- e. Tables:** Each table must be typed double-spaced on a separate page following the references. Tables should be numbered consecutively with Roman numerals in order of appearance in the text and should include a short descriptive title typed directly above and essential footnotes including definitions of abbreviations below. They should be self-explanatory and

should supplement rather than duplicate the material in the text.

- f. Figures:** All figures should be numbered sequentially in the text with Arabic numbers and should be referred to in parentheses within the text. Art should be created/scanned and saved and submitted as either a TIFF or a JPEG file. Electronic photographs, radiographs, CT scans, and scanned images must have a resolution of at least 300 dpi. If not obligatory any text typewritten on the figures should be avoided.
- g. Figure legends:** Include legends for all figures. Legends should appear on a separate page after the tables, should be brief and specific, and should include magnification and the stain used. Abbreviations and symbols used in the figures must be denoted in the legend.

## 8. SUBMISSION OF ARTICLES

All manuscripts must be submitted on-line through the web site (<http://www.turkjpath.org/submit>). A cover letter signed by all authors should be faxed to "Buluş Tasarım ve Matbaacılık".

## 9. REPRINTS

Authors will receive a complimentary electronic (PDF) reprint of the article and a printed version of the journal. No hardcopy complimentary reprints are provided by the publisher.

## 10. COPYRIGHT

Copyright of an accepted article should be transferred to the Federation of Turkish Pathology Societies. This transfer covers the exclusive rights to reproduce and distribute the article.

Authors may make this published article available free on-line provided that the source of the published article is cited and the Federation of Turkish Pathology Societies is mentioned as copyright holder in such a case, a link to the original article in Turkish Journal of Pathology accompanied by the following statement should also be created: "The original article is available at <http://www.turkjpath.org>". All articles published in this journal are protected by copyright. No material published in this journal may be reproduced in any forms without obtaining written permission from the Federation of Turkish Pathology Societies. The Federation of Turkish Pathology Societies does not accept any legal responsibility for errors, omissions or claims with respect to information published in the journal. Upon acceptance of an article, "Copyright Transfer Form" signed by all authors should be faxed to "Buluş Tasarım ve Matbaacılık".

## 11. EDITORIAL CORRESPONDENCE

Prof. Dr. Şükrü Oğuz Özdamar (Editor-in-Chief)  
Zonguldak Karaelmas University, Medical Faculty,  
Department of Pathology,  
Esenköy-Kozlu, 67600, Zonguldak, Turkey  
Tel : +90 (533) 381 55 32 +90 (372) 261 20 01 / 2442  
Fax : +90 (372) 261 02 64  
E-mail: [sukruoguzozdamar@yahoo.com](mailto:sukruoguzozdamar@yahoo.com)

## 12. PUBLISHER CORRESPONDENCE

Can Kangal (Manager)  
Buluş Design and Printing  
Bahriye Üçok Caddesi No: 9/1, Beşevler,  
06500, Ankara, Turkey  
Tel : +90 (312) 223 55 44 +90 (312) 222 44 06  
Fax : +90 (312) 222 44 07  
E-mail: [bulus@bulustasarim.com.tr](mailto:bulus@bulustasarim.com.tr)

## İÇİNDEKİLER/CONTENTS

### DERLEME MAKALESİ/REVIEW ARTICLE

59

#### **Gleason Grading System, Modifications and Additions to the Original Scheme**

*Gleason Derecelendirme Sistemi, Modifikasyonlar ve Orijinal Şemaya Katkılar*

Dilek ERTOY BAYDAR, Jonathan I. EPSTEIN

### ÖZGÜN ARAŞTIRMALAR/ORIGINAL ARTICLES

71

#### **Böbrek Hücreli Karsinomda Fuhrman Çekirdek Derecesi ve Evrenin Sağkalımla İlişkisi**

*Correlation Between Fuhrman Nuclear Grade and Stage with Survival in Renal Cell Carcinoma*

Evrım KUŞ, Kürşat YILDIZ, Özdal DİLLİOĞLUGİL

78

#### **Primer ve Metastatik Meme Kanserlerinde GCDPF-15, ALA, SK7 ve SK20 Boyanma Özellikleri**

*Staining Features of GCDPF-15, ALA, CK7, and CK20 in Primary and Metastatic Breast Cancers*

Mehtat ÜNLÜ, Tülay CANDA, Ali SEVİNÇ, Ömer HARMANCIOĞLU, Serdar SAYDAM, Mehmet Ali KOÇDOR, İlknur Bilkay GÖRKEN

85

#### **Primary Tubal Cancers: A Clinicopathological Study of Twenty Cases**

*Primer Tuba Kanserleri: 20 Olgunun Klinikopatolojik Analizi*

Semen YEŞİL ÖNDER, Ekrem YAVUZ, Sıtkı TUZLALI, Rıdvan İLHAN, Samet TOPUZ, A. Cem İYİBOZKURT, Duygu DERİN, Yeşim ERALP

90

#### **The Role of Immunohistochemistry in Differential Diagnosis of Follicular Patterned Lesions of Thyroid**

*Tiroidin Folliküler Paternli Lezyonlarının Ayırıcı Tanısında İmmünohistokimyanın Rolü*

Gülçin YEĞEN, Mehmet Akif DEMİR, Yeşim ERTAN, Olcay AK NALBANT, Müge TUNÇYÜREK

100

#### **Sinovyal Sarkomlarda GLUT1 Ekspresyonu**

*GLUT1 Expression in Synovial Sarcomas*

Gülşah KAYGUSUZ, Cevriye CANSIZ, Yusuf YILDIZ, Yener SAĞLIK

106

#### **Tipik ve Atipik Hipofiz Adenomu Olgularında Hormon İmmünreaktivite Dağılımı**

*The Spectrum of Hormone Immunoreactivity in Typical and Atypical Pituitary Adenomas*

Yeşim ERTAN, Banu SARSİK, Taner AKALIN

112

**Göz Kapağı ve Konjonktivanın Tümörleri ve Tümör Benzeri Lezyonları***Tumors and Tumor-Like Lesions of the Eyelid and Conjunctiva*Nilüfer ONAK KANDEMİR, Figen BARUT, Sibel BEKTAŞ, Banu DOĞAN GÜN, Burak BAHADIR,  
Gamze YURDAKAN, Şükrü Oğuz ÖZDAMAR

---

**OLGU SUNUMLARI/CASE REPORTS**

---

118

**Lenfoid Stroma İçeren Mikronodüler Timoma: Olgu Sunumu***Micronodular Thymoma with Lymphoid Stroma: Case Report*

Ebru ÇAKIR, Funda DEMİRAG, Göktürk FINDIK, Sadi KAYA

122

**Splenik Hamartom***Splenic Hamartoma*

Olçay AK NALBANT, Nalan NEŞE, Mümtaz KAHYA, Aydın İŞİSAĞ

126

**Plevranın Dev Soliter Fibröz Tümörü ve İmmünohistokimyasal Profili***Pleural Giant Solitary Fibrous Tumor and Immunohistochemical Profile*

Nalan NEŞE, Sadık YALDIZ, Gülgün OVALI, Aydın İŞİSAĞ

132

**Tiroid Papiller Karsinomunun Kribriform-Moruler Varyantı***Cribriform-Morular Variant of Papillary Thyroid Carcinoma*

Bahar AKKAYA, Caner ÖZBEY, Sevim ÖZTEKİN

135

**Sol Lateral Ventrikül Yerleşimli Liponörositoma***Liponeurocytoma of the Left Lateral Ventricle*

Berna AYTAÇ, Şahsine TOLUNAY, Nesrin UĞRAŞ, Ahmet BEKAR

138

---

**TEŞEKKÜR/ACKNOWLEDGEMENTS**

---

139

---

**YAZAR DİZİNİ/AUTHOR INDEX**

---

141

---

**KONU DİZİNİ/SUBJECT INDEX**

---